

**Äänekoski
Mämme
osayleiskaava-alueen
muinaisjäännösinventointi
2007**



Timo Jussila, Hannu Poutiainen ja Timo Sepänmaa



Kustantaja: Äänekosken kaupunki

Sisältö:

Perustiedot	2
Paikannuskartta	2
Inventointi	3
Yleiskartta	3
Muinaisjäännökset	4
ÄÄNEKOSKI 41 SORMINIEMI	4
ÄÄNEKOSKI 42 POHJOISKOSKI	5
ÄÄNEKOSKI 43 KAISKARI	8
Löytöpaikat	10

Kansikuva: Sorminiemen (nro 41) kivikautisen asuinpaikan maastoa kuvattuna etelään

Perustiedot

Alue: Äänekosken kaupungin keskustan pohjoispuolella oleva Mämmen kyläalue, osayleiskaava-alue. Ks. yleis- ja paikannuskartta.

Tarkoitus: Tarkistaa riittävässä määrin, tihein pistokokein ja maastoltaan muinaisjäännöksille otollisilla alueilla kattavasti onko kaavoitettavalla alueella muinaisjäännöksiä. Etsiä uusia muinaisjäännöksiä.

Työaika: Kenttätöaika: 11.-19. 2007 yhtäaikaisesti Äänekosken Hietaman alueen inventoinnin kanssa..

Kustantaja: Äänekosken kaupunki

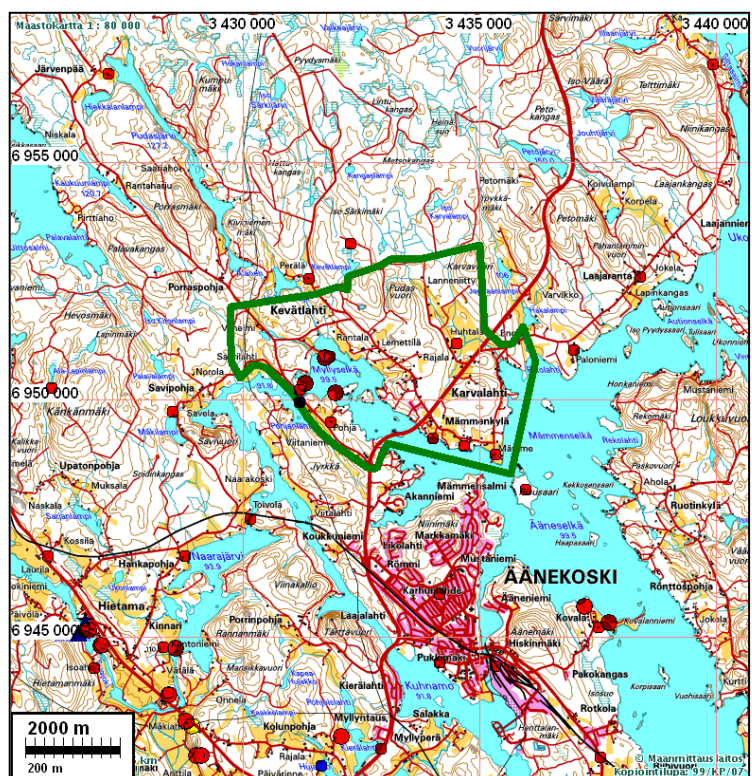
Tekijät: Mikrolitti Oy, Maastotyö Hannu Poutiainen ja Timo Sepänmaa. Raportti Timo Jusila.

Aiemmat tutkimukset: Vanhatalo S, inventointi 1984.

Tulokset: Alueelta ei tunnettu ennestään kiinteitä muinaisjäännöksiä, useita löytöpaikkoja kyllä. Alueelta löytyi kolme aiemmin tuntematonta kivikautista asuinpaikkaa, kaikki metsistä ja ehjiä.

Paikannuskartta

Tutkimusalue rajattu vihreällä. Kivik. muinajäännökset punaisella, hist. aikaiset sinisellä. Löytöpaikat pieni neliö.



Inventointi

Inventointi suoritettiin syyskuussa 2007. Maastotyö suoritettiin kahden arkeologin voimin, jolloin kumpikin arkeologi kulki pääosan ajasta omaa reittiään mutta samalla alueella, niin että hyväksi havaituilla maastonkohdilla kokoonnuttiin tarvittaessa tehokkaaseen koekuopitukseen. Pihamaita ei tarkastettu. Metsäalueet Muinais-Päijänteen maksimikorkeudella ~109 m (käytännössä 110 m tasolla) ja sen alapuolella tarkastettiin kattavin pistokokein. Peltoja katsottiin muinaisrantojen tasoilla siellä missä pellot olivat inventointihetkellä kynnetyt tai siinä kunnossa, että niistä saattoi saada pintahavaintoja. Tällaiset havainnointikelpoiset pellot olivat kuitenkin mehevimmillä paikoilla Mämmenkylässä, mistä kivi-kautisia hajalöytöjä, valitettavan harvassa.

Maastotyön aikana koekuopitettiin osin systemaattisesti, osin satunnaisesti – paikoin varsin tiheästi – nyt löydettyjen asuinpaikkojen liepeitä, sekä hyvältä asuinpaikkamaastolta vaikuttaneita maastonkohtia. Koekuopilla tarkoitetaan tässä n. 20-40 cm läpimittaista epäsäännöllisen muotoista (pyöreä-soikea / neli-useampisivuinen) kuoppaa, josta maa kaivettiin esiin 1-3:lla n. 20-30 cm syvyyteen ulottuvalla ison soralapion rouhaisulla ja maa-aines joko seulottiin tai pöyhittiin lastalla kuopan vieressä. Tarvittaessa kuoppien seinämiä ja pohjaa vielä pengottiin lastalla.

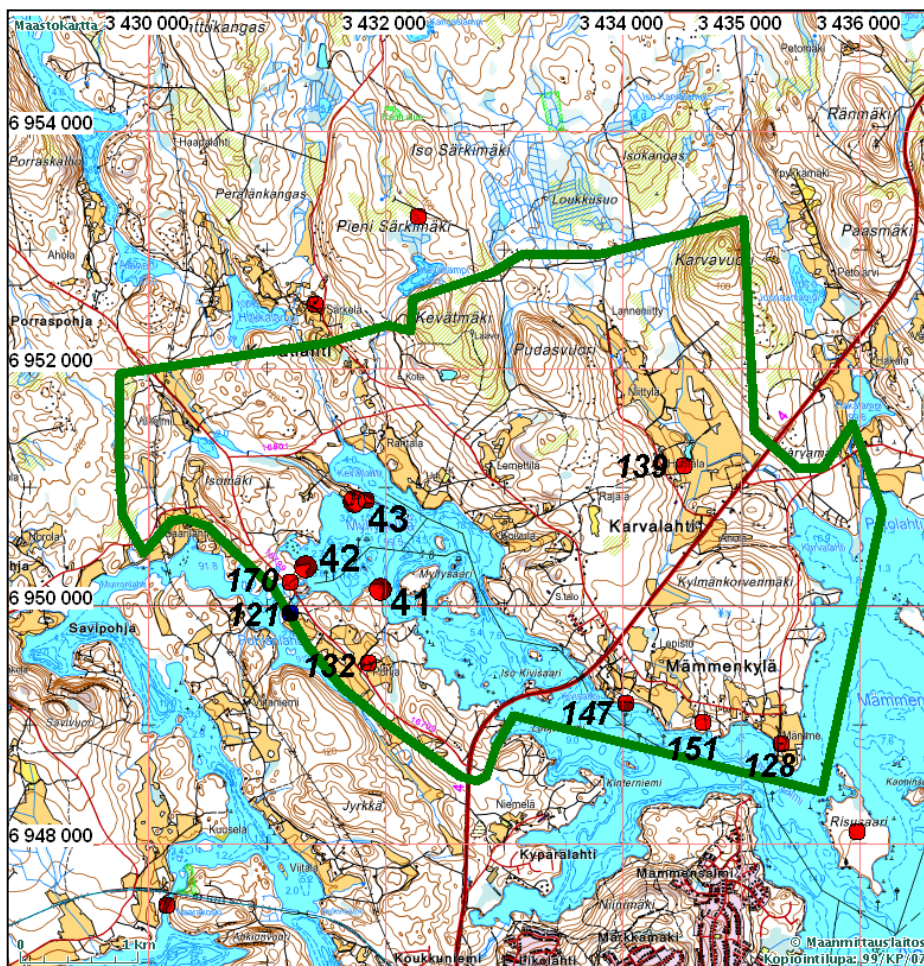
Alueella käytiin vielä muun matkan yhteydessä lokakuun lopussa, jolloin todettiin joidenkin mielenkiintoisilta vaikuttaneiden peltöjen olevan kynnetyinä, mutta tuolloin jo lumen peittäminä. Inventointia on tarkoitus täydentää kynnöspeltöjen osalta yhden päivän aikana keväällä 2008.

Espoossa 6.3.2008

Timo Jussila

Yleiskartta

Tutkimusalue rajattu vihreällä viivalla. Kivi-kautiset asuinpaikat = punainen pallo. Hist. ajan jäännökset sininen neliö. Kiviesineiden löytöpaikat sinipun. avoympyrä. Löytöpaikat usein paikannettu vain karkeasti.



Muinaisjännökset

Muinaisjännösten numerointi (Kunta-nro) on Mikrolitti Oy:n oman tietokannan mukainen, joka noudattaa kunnassa aiemmin tehtyjen inventointien numerointia. Paikkanumerointi ei välttämättä noudata muiden rekistereiden tms. numerointia. Numeroiden tarkoitus on toimia viitteinä tämän raportin kartan merkkeihin, eikä niille tule antaa laajempaa merkitystä.

ÄÄNEKOSKI 41 SORMINIEMI

Rauh.lk: 2

Ajoitus: kivikautinen

Laji: asunta

Kartta: 3222 04, x: 6950 14 y: 3431 96 z: 103 ±1 m

Tutkijat: Poutiainen & Sepänmaa 2007 inventointi

Löydöt: KM 37070:1, 3,6 g, 5 kpl, kvartsi-iskoksia, Poutiainen & Sepänmaa 2007, diar. 25.11.2007, Koekuopista. :2, 2 g, 39 kpl, palanutta luuta, koekuopista.

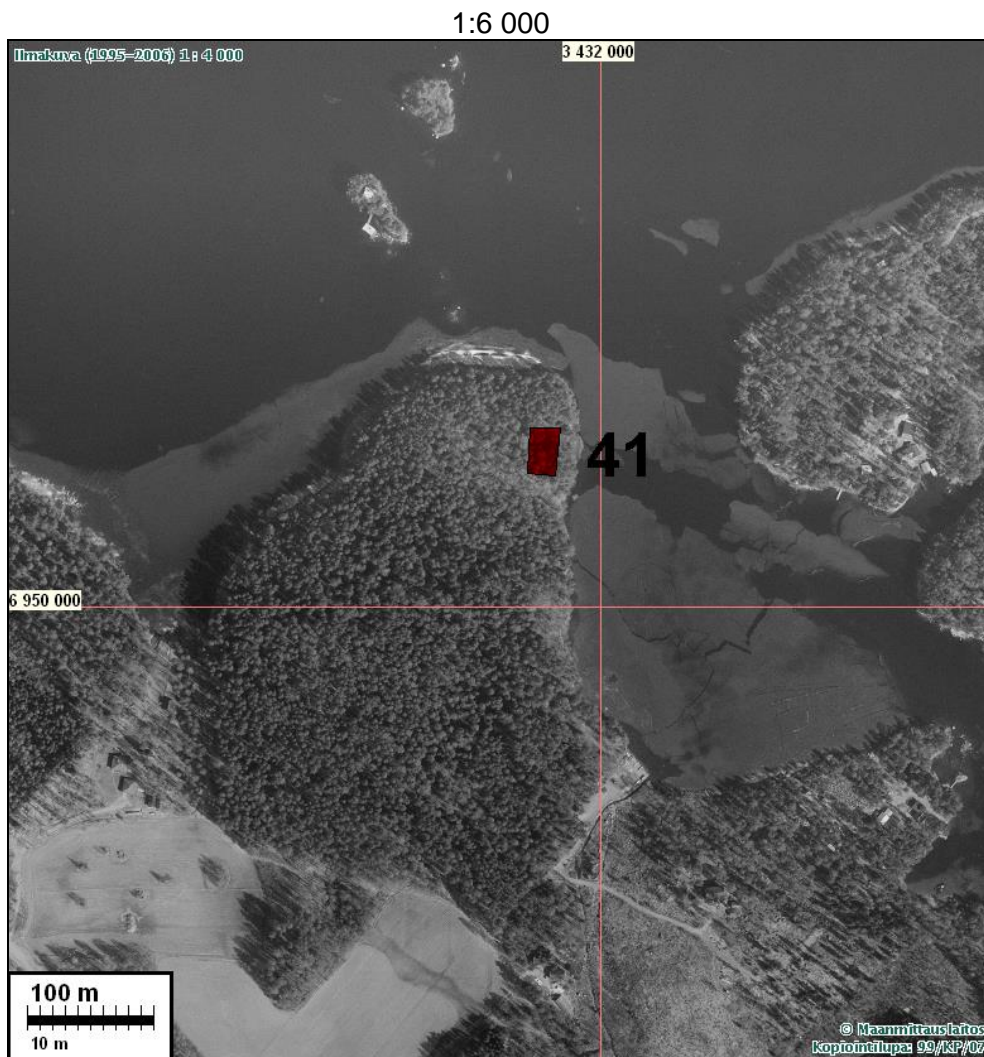
Sijainti: Paikka sijaitsee Mämmensalmen sillasta 8,9 km länteen, Pohjanlahden kylän Myllykoskesta 600 m itään, Myllyselän etelärannalla olevan Sorminimen kärjen itäranalla.

Huomiot: Niemen kärjen itäreunalla olevan kumpareen eteläpuolella on pienialainen ja vähä-kivinen tasanne aivan rannan tuntumassa. Asuinpaikka tällä tasanteella. Hiekka-maata. Paikka on täysin ehjä ja kajoamaton.

Ilmakuva seuraavalla sivulla. Kartta sivulla 7.



Asuinpaikkatasannetta rannassa, kuvattu pohjoiseen.



ÄÄNEKOSKI 42 POHJOISKOSKI

Rauh.lk: 2

Ajoitus: kivikautinen
Laji: asuinpaikka

Kartta: 3222 04, x: 6950 33 y: 3431 33 z: 102 ±1 m

Tutkijat: Poutiainen & Sepänmaa 2007 inventointi

Löydöt: KM 37230:1, 1 g, 2 kpl, palanutta luuta, Poutiainen & Sepänmaa 2007, diar. 28.1.2008, koekuopista. :2, kiviesineen kappale, mahdollisesti hiotun kiviesineen palanen. Vaalean harmaan vihertävää hieman porfyyristä (ellei huokoista) kiveä, mahd. vuolukiveä.

Sijainti: Paikka sijaitsee Mämmensalmen sillasta 8,9 km länteen, Pohjanlahden kylän Myllykosken suusta 200 m pohjoiseen, Myllyselän lounaisrannalla olevan niemen kärjen alueella.

Huomiot: Paikalla on karu, hiekkapohjainen niemi jossa matala kumpare. Koko niemen kärjen alueella havaittiin merkkejä kivikautisesta asuinpaikasta. Parissa koekuopassa palaneen luun fragmentti, yhdessä mahdollinen kiviesineen katkelma ja yhdessä kulttuurikerros puhtaana podsolin alla. Asuinpaikka on ehjä ja kajoamaton. sen rajaus sisämaahan päin on arvio.



Asuinpaikan maastoa niemen kärkinipukassa. Alla kauempana kärjestä..

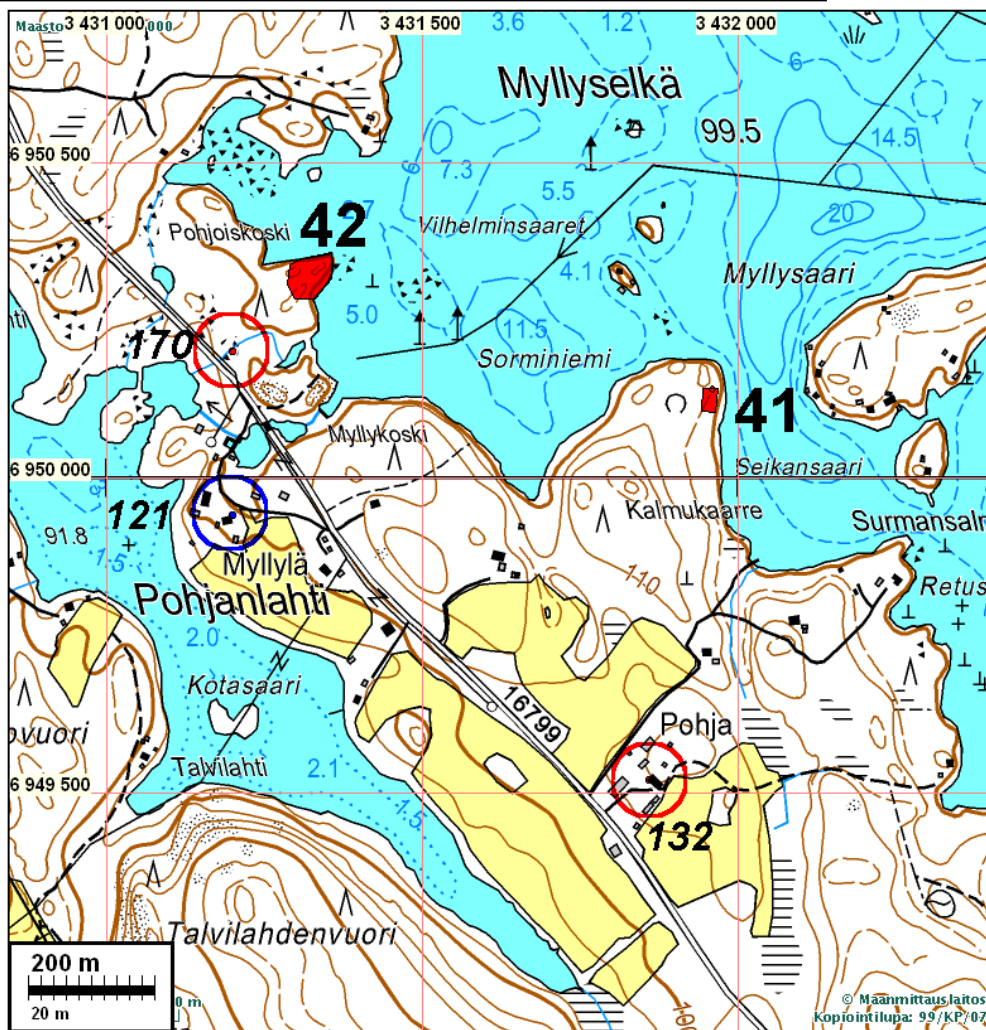


Kulttuurikerrosta (punainen palokerros) koekuopassa.



1 6: 000

1: 12 000



ÄÄNEKOSKI 43 KAISKARI

Rauh.lk: 2

Ajoitus: kivikautinen
Laji: asuinpaikka

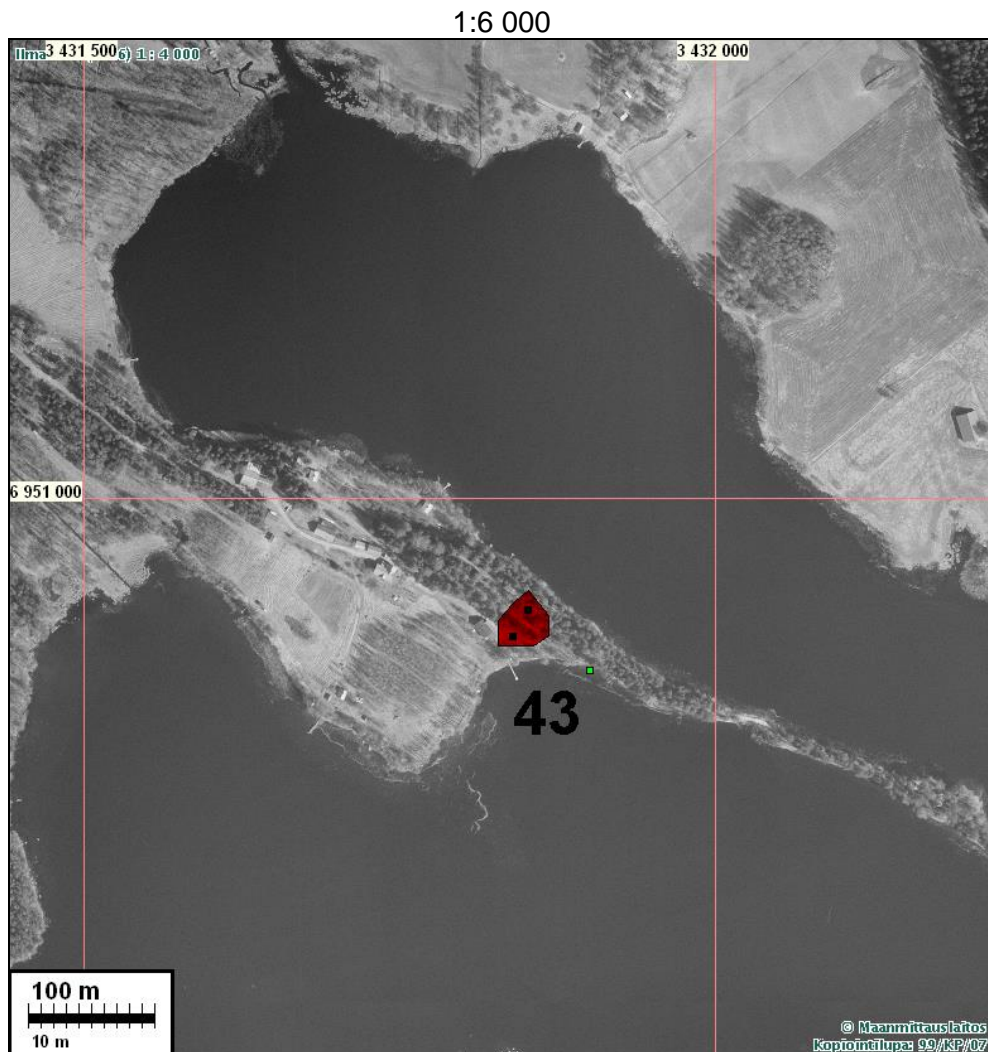
Kartta: 3222 04, x: 6950 88 y: 3431 74 z: 101 ±1 m, paikannus ±50 m

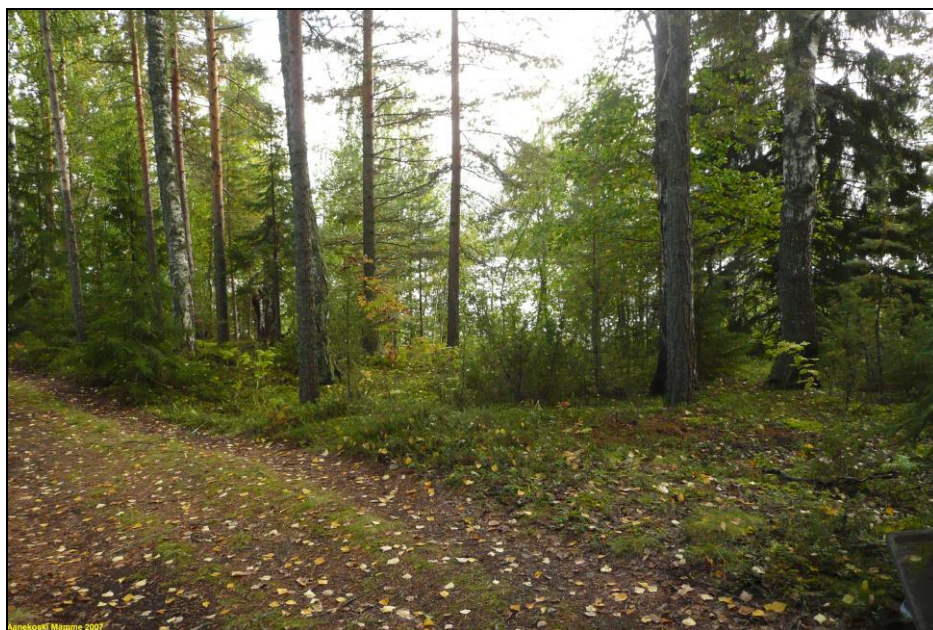
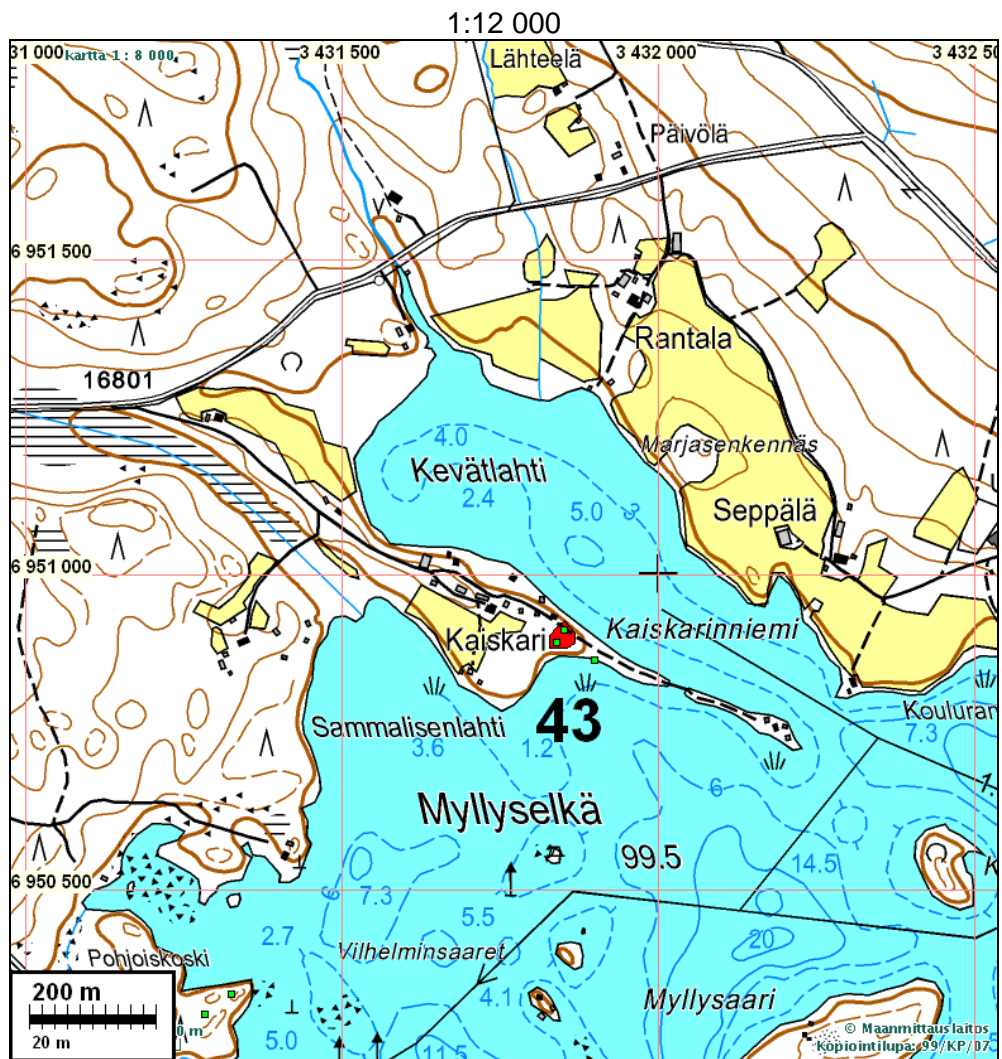
Tutkijat: Vanhatalo S 1984 inventointi, Poutiainen & Sepänmaa 2007 inventointi

Löydöt: KM 3801:46, 1 kpl, tasataltta, 1894, Mitat: 71 x 41 x 19 mm. ilm. katkennut. peltoa kynnettäessä. "L. Kaiskarin torpan pellosto."
KM 22759, 1 kpl, kvartsi-iskoksia, Simo Vanhatalo 1984, peltotasanteen reunasta, rikkoontuneesta maanpinnasta.

Sijainti: Paikka sijaitsee Äänekosken kirkosta 6.1 km NW

Huomiot: Alue on harjumuodostumaa, hiekkamaata. Vanhatalon kvartsilöytöpaikka on 695089 343184. Sen pohjoispuolelle, nimen kärkeen menevän tieuran eteläpuolelta löytyi koekuopasta pari pientä kvartsi-iskosta. Alueelta on myös kivikirveslöytö. Asuinpaikasta n 50 m kaakkoon, niemen etelärannan rantavedessä havaittiin kvartseja, joita ei otettu talteen. Paikalla vaikuttaa olleen Päijännetransgression alle jäänyt asuinpaikka (y 3431901 x 6950863). Kaiskarin "maanpäällinen" asuinpaikka on huonosti rajattu - san rajaus kartalla on topografiaan ja vähiin löytöihin perustuva arvio.





Löytökoekuoppa kuvan oikeassa laidassa tien varressa. Kuvattu kaakkoon.

Löytöpaikat**ÄÄNEKOSKI 121 MYLLYLÄ**

Ajoitus: rautakautinen
Laji: löytö

Kartta: 3221 06, x: 6949 94 y: 3431 20 z: 92, paikannus ±500 m

Löydöt: KM 11929, 1 kpl, pyöreä kupurasolki, Kautto Eelis 1928, Mitat: 60 x 55 x 0 mm. 12 tappia. Löyt. peltoa äestettäessä.

Sijainti: Paikka sijaitsee Äänekosken kirkosta 5.6 km NW

Huomiot: Kuhnamojärven NE-rann, Mämmentaus -nim. pellolta. Ei paikannettu tarkkaan. Löyt. Eelis Kautto n. 20 vuotta sitten (1948 laskien) Äänekosken asemasta n. 1 km luoteeseen Kuhnamojärven koillisrannalta, Pohjan talosta lohkaistun palstan pellostä äestettäessä. Lp. on lähellä myllyä Mämmentausseuden seudulla. Lp on Myllyntausnimisellä pellolla (Myllylän talo), n. 25 m Kuhnamojärvestä etelään ja n. 100 m Vahthisalmen niemestä, viilloksen syvyydestä ruokamullasta. Sepänmaa 1995: Löytötiedoissa ristiriitaisuuksia. Vuoden 1984 peruskartalta ei löytynyt kuvauksen paikannimiä. Oletettu paikka on Kuhnamon SW-rannalla, ei siis koillisrannalla. Kylä on ilmeisesti Äänekoski. Oletetun paikan koordinaatit (+-200 m): x=6942 98 y=3434 20 z=95 (+-5 m)

ÄÄNEKOSKI 128 MÄMME

Ajoitus: kivikautinen
Laji: löytö

Kartta: 3221 06 x: 6948 84 y: 3435 34, paikannus ±400 m

Löydöt: KM 3354:47, 1 kpl, kiviesine, Mitat: 115 x 50 x 22 mm. läh. Mämminniemen taloa.

Sijainti: Paikka sijaitsee Äänekosken kirkosta 3.3 km N

Huomiot: "L. läheltä Mämminniemen taloa (kuten alan:o 46).".

ÄÄNEKOSKI 132 POHJA

Ajoitus: kivikautinen
Laji: löytö

Kartta: 3221 06, x: 6949 52 y: 3431 86 z: 92

Löydöt: KM 3801:44, 1 kpl, kivikirves, Mitat: 89 x 39 x 26 mm. pellostä. :45, 1 kpl, kiviesine, pellostä.

Sijainti: Paikka sijaitsee Äänekosken kirkosta 4.9 km NW

Huomiot: 2 kiviesinettä Pohjan talon pellostä. Keiteleen muin. purkausuman varrella.

ÄÄNEKOSKI 139 HUHTA

Ajoitus: kivikautinen
Laji: löytö

Kartta: 3222 04 x: 6951 18 y: 3434 52, paikannus ±100 m

Löydöt: KM 10941, 1 kpl, kivitaltta, 1936, Mitat: 105 x 44 x 15 mm. uutisojaa kaivettaessa.

Sijainti: Paikka sijaitsee Äänekosken kirkosta 5.6 km N

Huomiot: L. Huhdan (l. Huhtalan) pellostä talosta n. 200 m itään. Ojaa kaivett. 30 cm syv. Savimaata.

ÄÄNEKOSKI 147 MÄMME, ALATALO KEVÄTLAHTI

Ajoitus: kivistä
Laji: löytö

Kartta: 3221 06, x: 6949 18 y: 3434 03 z: 98,5, paikannus ±10 m

Löydöt: KSM 796, 1 kpl, kivikirves, tanskalainen pastori Chri 1965, Mitat: 16 x 0 x 0 mm. n. 5 m rannasta n. 1 m syv.

Sijainti: Paikka sijaitsee Äänekosken kirkosta 3.7 km N

Huomiot: L. saunarannasta n. 1 m syv. Keiteleestä.

ÄÄNEKOSKI 151 MÄMME, SUONIEMI

Ajoitus: kivistä
Laji: löytö

Kartta: 3221 06, x: 6949 02 y: 3434 68 z: 100, paikannus ±20 m

Tutkijat: Sarvas A 1969 tarkastus, Vanhatalo S 1984 inventointi

Löydöt: KM 13442, 1 kpl, kourutaltoa, Kalle Hämäläinen 1953, Mitat: 123 x 19 x 19 mm. taimitarhasta kynnöksen päältä.

Sijainti: Paikka sijaitsee Äänekosken kirkosta 3.4 km N

Huomiot: L. Suoniemen taimitarhasta, kynnöksestä.

ÄÄNEKOSKI 162 SAMMALINEN

Ajoitus: kivistä
Laji: löytö

Kartta: 3222 04 x: 6950 89 y: 3431 84 z: 102

Tutkijat: Vanhatalo S 1984 inventointi

Sijainti: Paikka sijaitsee Äänekosken kirkosta 6.1 km NW

Huomiot: L. Kaiskarinniementä peltotasanteen reunasta. Maaperä soraa. Samalta alueelta KM 3801:46, = kohde 133.

ÄÄNEKOSKI 170 MÄMMIKOSKI

Ajoitus: kivistä
Laji: löytö

Kartta: 3222 04 Liimattala x: 6950 20 y: 3431 20 z: 100

Tutkijat: Simo Vanhatalo 1984 inventointi

Löydöt: KM 22758, Reijällinen hioin, Vanhatalo S 1985.

Sijainti: kivistä, löytöpaikat ei määritelty, Lukumäärä: 1. irtolöytö.

Huomiot: Reiän hioimen (KM 22758) löytöpaikka sijaitsee Äänekosken keskustasta noin 6 km luoteeseen, Ala-Keiteleen Kevätlahden länsirannalla, vanhan Kuhnamosa laskevan uoman kohdalla. Maasto on kivikkoista mäntymetsää. Kohde on Simo Vanhatalon inventointikertomuksessa numerolla 36.